

Ruta en moto
SINTE RÍAS BAIXAS



DEPUTACIÓN
PONTEVEDRA



riasbaixas



Producción:

FUNDACIÓN GALIFORNIA

Lourido 7 - 36212 Vigo (Pontevedra)

info@fundaciongalifornia.org

www.fundaciongalifornia.org

www.galiforniastore.com

Textos:

Manu Otero, Deputación Pontevedra

Fotografías:

Nandi Estévez, Juan Carlos Soto,

Javier Herranz, Deputación Pontevedra

Depósito Legal:

VG 5-2019



PATRIMONIO RÍAS BAIXAS

Con esta guía imos descubrir o maravilloso patrimonio cultural, histórico, artístico e natural que posúen as RÍAS BAIXAS.

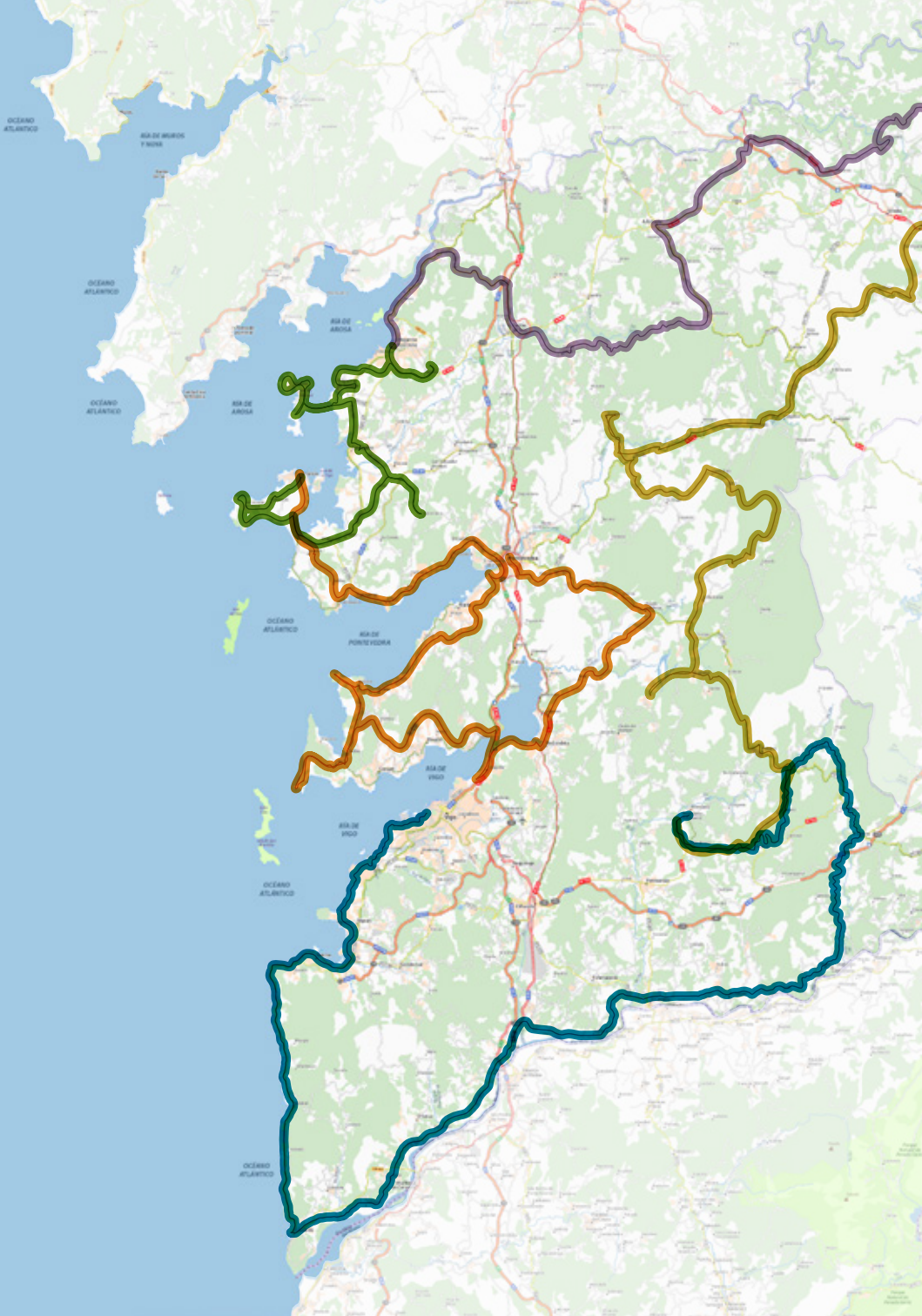
Un patrimonio cheo de historias por contar, de distintas culturas que habitaron estas terras, de vilas e paisaxes espléndidas coas súas xentes acolledoras e sinxelas que farán máis levadiós os nosos días. Unha ruta inzada de castelos, fortalezas, pazos cos seus xardíns, igrexas grandes e pequenas, mosteiros, antigos poboados e unha natureza única.

Imos descubrir inmensas praias de areas brancas e augas transparentes onde relaxarnos e gozar duns produtos do mar excepcionais; montañas cos seus ríos cobregueantes e que rebordan de vida en calquera época do ano; unha fauna e unha flora que nos han abrazar alá onde esteamos coas súas cores e sons.

Serán 5 días de experiencias únicas; días para deixarnos levar polos 5 sentidos. Escoitaremos as fragas, uliremos os verdes lameiros e as marismas. Veremos cores e formas en paisaxes increíbles. Gorentaremos manxares que só dan estas Rías Baixas e as súas montañas.

Tocaremos pedras esculpidas polas mans do ser humano, a chuva e o vento, e nelas descubriremos o paso do tempo.

É A Ruta dos 5 Días cos 5 Sentidos.





06 DÍA 1 Vigo - Mondariz

175km



08 DÍA 2 Mondariz - Lalín

174km



12 DÍA 3 Lalín - Vilagarcía de Arousa

172km



17 DÍA 4 Vilagarcía de Arousa - O Grove

90km

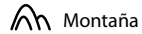


22 DÍA 5 O Grove - Pontevedra

165km



Patrimonio



Montaña



Datas importantes



Ríos



Cidade



Vistas



Costa



Estradas con curvas



Praias



Estradas tranquilas



Surf

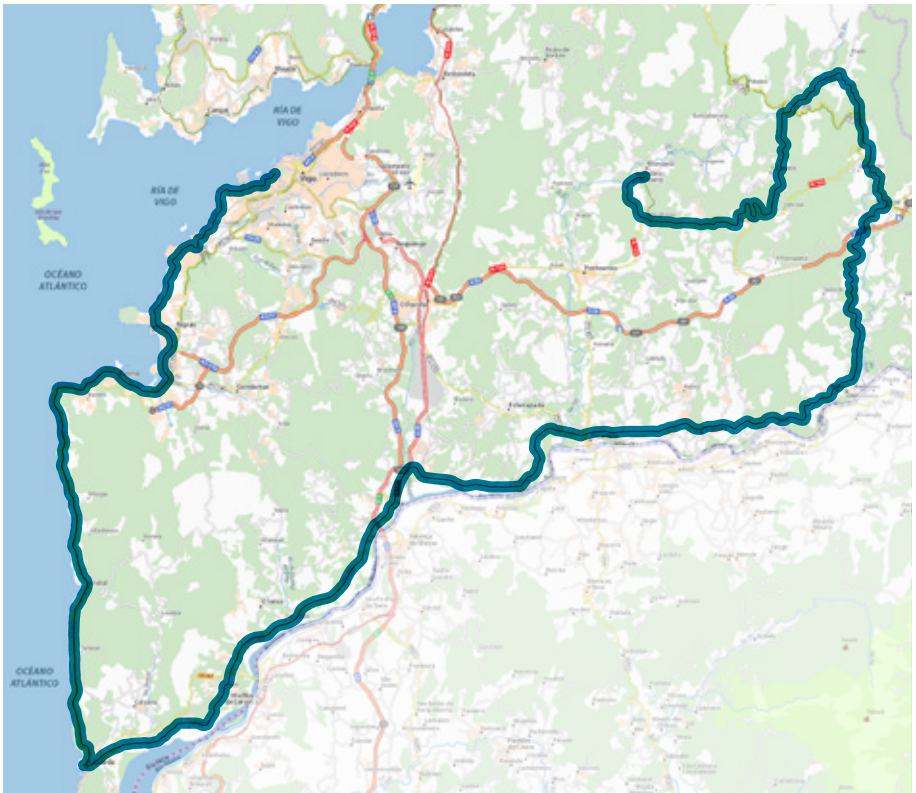
DÍA 1

VIGO - MONDARIZ 175 km



A ruta de hoxe discorre polas estradas costeiras do océano Atlántico, dende Baiona ata A Guarda, para logo remontar o río Miño e rematar na vila termal de Mondariz-Balneario.

Será unha viaxe para recrearnos coa riqueza natural, histórica e etnográfica do sur da provincia pontevedresa. O castro de Santa Trega, a lamprea de Arbo, a catedral de Tui, o castelo de Sobroso e os centos de hectáreas dedicadas a plantacións de viñedos, flores e árbores froiteiras marcarán a nosa primeira etapa.





A cidade de Vigo é o punto de partida da nosa ruta, mais antes de partir imos dar un paseo polo Pazo Quiñones de León. O seu museo e o seu xardín inglés, tamén chamado a Pradería do Té, son dúas xoias que ninguén debería ignorar. Dende alí dirixímonos á localidade costeira de Baiona, curiosa vila a cuxo porto arribou Martín Alonso Pinzón e que conta cunha fortaleza do s. XIV. Entraremos na Vila Real a través da estrada costeira PO-325, pero antes de facer a nosa primeira parada deixaremos ás nosas costas as praias de Samil, O Vao, Patos e Panxón.

Xa en Baiona, collemos a PO 552, unha estrada que é unha pura ledicia para calquera mouteiro e amante das paisaxes costeiras. Por ela iremos bailando coas curvas mentres cheiramos o salitre do mar e admiramos a forza do océano Atlántico a bater contra os farallóns. Déixate levar polo seu trazado, goza e sinte a luz que alumea cada quilómetro do asfalto. A

poucos quilómetros de Baiona, pasando polo faro de Cabo Silleiro, chegaremos a Oia. Alí abandonamos momentaneamente a PO 552 para baixar ata o porto de Oia, onde se atopa o único mosteiro da costa, o de Santa María, unha beleza levantada ao pé dunha pequena praia onde só os máis destemidos practican surf.

Retomamos a PO 552 en dirección á Guarda e seguimos desfrutando da súa paisaxe e do seu cheiro a marusía, a océano, para subir ao monte Santa Trega, onde se asenta o poboado galaico-romano; a súa ocupación remóntase ao s. IV antes de Cristo. Na aba deste monte





sitúase a pintoresca vila pesqueira da Guarda, famosa polos seus mariscos e, especialmente, pola súa lagosta. A Guarda é a vila da lagosta; paga a pena probala en calquera dos numerosos restaurantes da localidade.

Sáimos da Guarda pola PO 552 en dirección a Tui ata Tabagón, onde collemos a PO 3203 e logo a PO 3303 para chegar á parroquia de Goián, onde se encontra a fortaleza de San Lourenzo de Goián. Trátase dun castelo defensivo dos séculos XVI-XVIII que responde ao típico plano estrelado das fortalezas da época



moderna. Seguindo polo fértil val do Miño e cheirando os seus agros cheos de invernadoiros e árbores froiteiras, encamiñámonos á cidade de Tui pola PO 552 ata a N 551, que nos adentrará en Tui, capital histórica e unha das cidades máis bonitas das Rías Baixas.

É obrigatorio facermos unha paraxe nesta cidade, baixar da moto e camiñar polas rúas da súa zona vella para achegarnos á súa catedral: a Catedral de Santa María da Asunción. Falar do primeiro templo tudense é falar da cidade de Tui; é falar de historia e tradición porque, situada no alto dun cotarelo rochoso á ribeira do caudaloso río Miño, polo seu carácter de fronteira con Portugal, a catedral da cidade foi testemuña do seu devir histórico ao longo dos séculos.

Logo do noso paseo polas rúas de Tui e de admirar a súa impresionante catedral, abandonamos a cidade para coller a N 551 ata unha rotonda que nos desvía á PO 404, dirección Guillarei, para continuar ata Salvaterra de Miño. Alí agár-

danos o castelo de Salvaterra, tamén coñecido como o castelo de Dona Urraca, outro dos tesouros que agocha o interior das Rías Baixas.

Dende que saímos da Guarda, non deixamos de rodar polas famosas terras do viño do Rosal, subzona da D. O. Rías Baixas. Terras de viñedos, de olor a viño e sabor a uva son as terras do Rosal, Tomiño, A Guarda, parte de Tui e de Gondomar. No condado do Tea tamén abundan as parras e poderémolas ver ao noso paso polas estradas de Salvaterra de Miño, As Neves, Arbo, Crecente, Salceda de Caselas, Pontearreas, A Cañiza ou Mos.

Abríndonos paso entre viñas, chegaremos a Arbo, «capital da lamprea», que alberga un museo dedicado ao viño da denominación de orixe Rías Baixas, á subzona do Condado do Tea e mais á lamprea, curioso e sabedeiro habitante desta zona, moi cobizado nas mellores cociñas.

Deixamos Arbo para enfilear xa os últimos tramos do noso periplo. Partimos cara a Mondariz, pero antes faremos unha última paraxe no maxestoso castelo de Sobroso: unha fortaleza medieval sita en Vilasobroso, no municipio de Mondariz, que foi practicamente destruída no 1467 durante as revoltas Irmandiñas e posteriormente reconstruída no s. XV por Pedro Madruga.

Collemos a estrada PO 400 para logo enlazar coa EP 5003 en dirección á Cañiza, lugar de escala obrigatoria nas viaxes por estrada a Madrid para recuperar folgos cos seus famosos bocadillos de

xamón. Non é pata negra, pero é o noso xamón e está riquísimo.

Xa no centro da vila, deixámonos levar pola Nacional 120 en dirección Vilasobroso ata que, nunha longa recta, albiscamos no alto o Castelo de Sobroso, rodeado de impresionantes carballos, castiñeiros, cipreses ou camelios.



Deixamos as motos e penetramos nel franqueando os seus enormes muros de pedra. O primeiro que imos atopar é unha pequena capela, unha ponte levadiza e o foso da entrada; o resto é mellor descubrídelo paseniño; tam pouco volo imos contar todo, perdería o seu encanto.

Dicímoslles adeus a Dona Urraca e a Don Pedro Madruga porque xa marchamos cara a Mondariz–Balneario; alí espéranos unha folganza ben merecida despois de tantos quilómetros de rodaxe e outros tantos de andaina.

Sobran as palabras para definir esta pequena vila termal. Ide e gozade; relaxádevos e experimentade os beneficios das súas augas. Ao día seguinte ídesvos sentir mellor.

Boas noites.

DÍA 1

Quiñones de León (Vigo)

A orixe do pazo remóntase ao antigo Pazo de Lavandeira, construción levantada contra 1670. Pertenceu á familia Tabares ata o s. XVIII, cando pasou ás mans dos Montenegro e, xa a principios do s. XIX, hérdano dona María de los Milagros Elduayen, VIII marquesa de Valadares, e o seu esposo Fernando Quiñones de León, marqués de Alcedo. En 1924 dóaselle ao pobo de Vigo coa condición de convertelo en museo e parque público.



Fortaleza de Monterreal (Baiona)

Data do s. XIV; metade fortaleza medieval, metade pazo galego. Posúe unha extensión de 180.000 m² de superficie e 3 km de murallas ameadas dos séculos XI e XVII. No s. XVIII foi residencia privada do conde de Gondomar, ata que en 1963 o adquiriu o Ministerio de Información e Turismo para instalar no seu interior o Parador Nacional de Turismo Conde de Gondomar.



Mosteiro de Santa M^a de Oia

O Mosteiro de Santa María de Oia, monumento BIC dende 1931, principiou a construírse a mediados do s. XII, vencellado aos privilexios outorgados polo Rei Afonso VII. Comunidade rexida pola regra de san Bieito, que no ano 1185 pasou a formar parte da Orde do Císter. Pódense observar elementos arquitectónicos románicos, góticos e barrocos por mor das reformas sufridas dende a súa construción ata o s. XX.



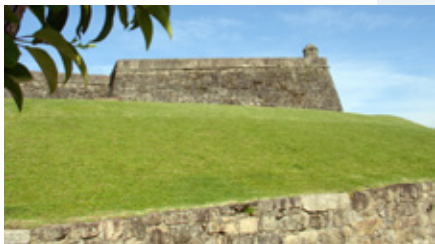
Santa Trega (A Guarda)

É un poboado castrexo-romano que estivo ocupado entre o s. IV a. C. e o s. I d. C., nun período de proceso de romanización do noroeste peninsular. Entre os anos 2015 e 2016, tras unha nova escavación no asentamento emprendida pola Deputación de Pontevedra, descubríronse importantes achados, como unha cabeza pétre, ánforas romanas, lucernas romanas, pezas de *terra sigillata*, fragmentos de labras decoradas e máis de 42.500 pezas, alén de elementos pétreos.



Catedral de Tui

A Catedral de Santa María de Tui é o máximo expoñente da riqueza artística da cidade. Princiouse no s. XII e a súa planta, muros exteriores, a portada norte e a magnífica iconografía dos seus capiteis son de estilo románico. Ao gótico pertence a fachada principal da catedral, primeira deste estilo realizada na península ibérica. No seu tímpano figuran diversas escenas relacionadas co Nacemento de Cristo.

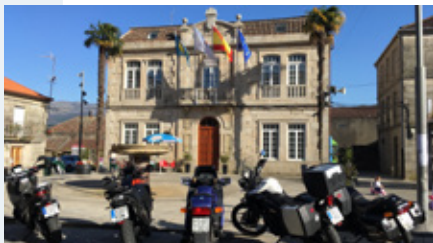


Castelo de Salvaterra

Construción orixinaria da Idade Media que responde a un recinto amurallado coas súas dependencias, conformando unha envexable atalaia sobre o río Miño. A súa historia atópase intimamente relacionada cunha serie de acontecementos que dan nome a algunha das súas estancias máis características, como o Palacio de Dona Urraca, en recordo da estadia de Dona Urraca na fortaleza dende a cal dirixía as súas operacións contra Tareixa de Portugal.

Museo Arabo (Arbo)

Museo interactivo con exposicións sobre o viño da Denominación de Orixe «Rías Baixas», da subzona Condado de Tea, así como documentación e exposición sobre a lamprea, singular e sabedeiro peixe que se captura nesta zona de Galicia. Tamén se poden ver documentais sobre o patrimonio cultural e paisaxístico do Concello. Sala expositiva de viños sen venda ao público.



Castelo de Sobroso (Mondariz)

O castelo, antigamente chamado *Soveroso* polas sobreiras que existían na contorna, está situado nun promontorio rochoso na ladeira do Monte Landín, a 334 metros sobre o nivel do mar. A primeira noticia do Castelo de Sobroso facilítanola a *Historia Compostelá*, fonte histórica de grande importancia durante o s. XII.



Mondariz-Balneario

A vila termal do Balneario de Mondariz está formada por varios edificios que ofertan unha gran variedade de servizos. Destaca a construción histórica do Gran Hotel, obra de Jenaro de la Fuente, xunto cos seus xardíns. Tamén cómpre mencionar o antigo Hotel Sanatorio, proxecto non rematado de Antonio Palacios onde se levanta o hotel actual; a estatua de Peinador e as fontes termais de Troncoso (á cal se accede por un paseo polo Tea) e de Gándara; sobre esta Palacios construíu un pavillón de granito puido.



- **Festa da Reconquista - Vigo**
Fin de semana seguinte ao 28 de marzo.
- **Festa do Santísimo Cristo dos Aflixidos de Bouzas - Vigo**
3º domingo de xullo.
- **Festa da Arribada da Carabela Pinta - Baiona**
1ª fin de semana de marzo.
- **Festa da Langosta e da Cociña Mariñeira - A Guarda**
1ª fin de semana de xullo.
- **Festa do Monte - A Guarda**
2ª semana de agosto.
- **Feira do Viño do Rosal - O Rosal**
3ª fin de semana de xullo.
- **Descenso Internacional do Río Miño - Tui**
3º sábado de agosto.
- **Festas Patronais de San Telmo - Tui**
Domingo seguinte á Pascua.
- **Festa da Lamprea - Arbo**
Último domingo de abril.
- **Feira do Xamón - A Cañiza**
15 de agosto.
- **Romarías da Virxe da Franqueira - A Cañiza**
A 1ª, o luns de Pentecoste; a 2ª, o 8 de setembro.



- **Xardíns e Museo Quiñones de León - Vigo**
+34 986 295 070 - www.turismodevigo.org
- **Fortaleza de Monterreal - Baiona**
+34 986 355 000 - www.parador.es
- **Mosteiro de Santa María de Oia**
+34 986 902 453 - www.monasteriodeoia.com
- **Citania de Santa Trega - A Guarda**
+34 986 614 546 - www.aguarda.es
- **Catedral de Tui**
+34 986 600 511 - www.catedraldetui.com
- **Castelo de Salvaterra**
+34 986 658 126 - www.concellodesalvaterra.org
- **Museo Arabo - Arbo**
+34 986 665 000 - www.concellodearbo.es
- **Igrexa de Santa Teresa - A Cañiza**
+34 986 651 000 - www.caniza.org
- **Castelo de Sobroso - Vilasobroso**
+34 986 654 305 - www.turismoriasbaixas.com
- **Mondariz-Balneario**
+34 986 656 156 - www.mondarizbalneario.es

www.turismoriasbaixas.com
www.depo.gal

5 DÍAS COS 5 SENTIDOS

O que tes que probar

En Arbo, calquera receita de lamprea en maridaxe cun bo viño Rías Baixas.

Cal é o misterio, a maxia deste lugar

Unha réplica da carabela de Martín Alonso Pinzón, a Pinta, a primeira que arribou da campaña cara ás Indias que supuxo o descubrimento de América, pódese ver atracada no porto de Baiona.

O máis típico ou tónico

Subir ao alto do monte de Santa Trega, descubrir o xacemento castrexo e admirar as vistas sobre a foz do río Miño.

O que hai que descubrir ou preguntar

O castelo de Sobroso, en Mondariz, unha fortaleza do s. XI na que se aloxou Dona Urraca e que sucumbiu á caraxe dos seus propios campesiños.

O que tes que ulir, oír ou tocar

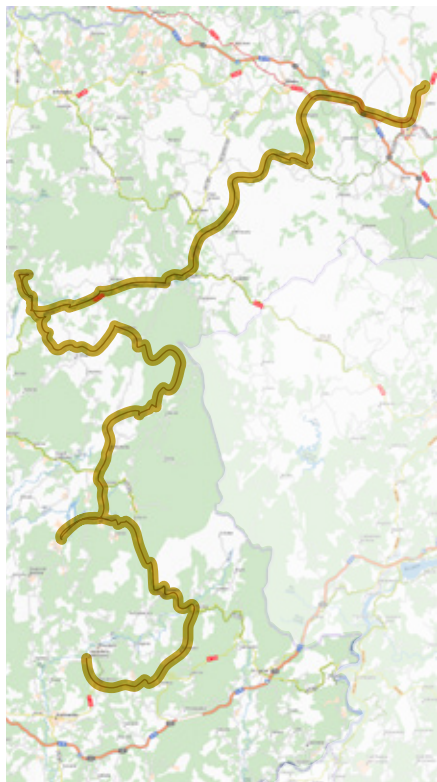
O son das ondas batendo contra as penas mentres percorremos a estrada da costa dende Baiona á Guarda.



MONDARIZ - LALÍN 174 km



O interior da provincia de Pontevedra é unha zona sen desbravar. As fragosas serras do Xurés, O Cando e O Candán agochan freixas vertixinosas e feroces depredadores que fan regos nos ceos. Pero se o exploramos máis a fondo, ha amosarnos o seu lado máis agarimoso: o das praias fluviais, os castros e os poboados medievais. Non é un polo turístico de masas, pero se lle damos a oportunidade, logrará conquistarnos.



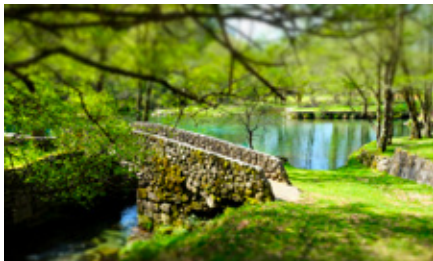
O interior da provincia de Pontevedra é unha zona sen desbravar. As fragosas serras do Xurés, O Cando e O Candán agochan freixas vertixinosas e feroces depredadores que fan regos nos ceos. Pero se o exploramos máis a fondo, ha amosarnos o seu lado máis agarimoso: o das praias fluviais, os castros e os poboados medievais. Non é un polo turístico de masas, pero se lle damos a oportunidade, logrará conquistarnos.

Moitos dos tesouros ocultos no interior da provincia de Pontevedra só se poden descubrir percorrendo os centos de quilómetros que compoñen o seu tecido viario. Patrimonio natural, etnográfico e inmaterial que se nos vai desvelar nesta viaxe de 150 quilómetros e máis de tres horas de duración que nos levará dende a vila termal de Mondariz-Balneario ata a capital do cocido galego, Lalín. Unha ruta xenuinamente moteira con estradas de montaña, ríos e moitas, moitas curvas.

A vila de Mondariz será o punto de partida dun itinerario que vai ter na praia fluvial de Maceira, en Covelo, a súa primeira paraxe. Collemos a PO-252, que nos conducirá ata o núcleo de Mondariz; alí xiramos cara á serpeante PO-261 pola que seguiremos unha restra de quilómetros ata chegar ao núcleo da aldea de Maceira. No campo da festa viramos á esquerda en dirección ao río, que ten unha das mellores praias fluviais da provincia. Ideal para pasar un domingo en familia. Tras refrescarnos cun baño no Tea, pomos rumbo a outra terra fluvial: Fornelos de Montes. Seguindo pola sinuosa PO-9303, e atravesando a esgrevia serra do Suído, coto de caza de diferentes aves rapaces, chegaremos a un dos municipios máis chuviosos de Galicia. Alí agárdannos as Ruínas da Cidade, un ancestral poboado castrexo escondido no bosque e rodeado de ríos e serras nas que a pesca e a caza, abundosas, fixeron prosperar unha civilización que perdeu ata o medioevo funcionando como un importante polo comercial. A escasos metros atópase outro recanto magnífico, froito de conxugar os esforzos da natureza coa enxeñaría humana: o encoro de Eiras. Paga a pena parar a moto, botar o pé a terra, coller aire e admirar a inmensidade dun lugar que nutre de auga boa parte da área metropolitana de Vigo.



Non é a única sorpresa agradable que depara esta ruta polas ladeiras da serra do Cando e O Candán... aínda que antes de descubrirlas teremos que pór rumbo norte en dirección ao Concello da Lama, deixándonos atrapar durante o traxecto pola Galicia máis enxebre, na que predominan sobre o ladrillo os milleirais ou os rabaños de vacas e ovellas. Sen nos decatar, chegaremos ás faldras dunha das montañas máis singulares da comunidade, que alberga unha colonia de aves moi peculiares, os voitres. Son moitos os moteiros que tiveron o privilexio de contemplar estes xigantes dos ceos que converteron a serra do Cando no seu fogar.



Atravesaremos de sur a norte a serra por unha desafiante travesía que nos mostrará en todo o seu esplendor estas penedosas ladeiras, aínda que antes de chegar á fin viraremos á esquerda para seguir gozando desta paisaxe impresionante en canto avanzamos cara a Campo Lameiro. Se nos demoramos uns minutos nesta paisaxe montañosa para cavilar, poida que a fortuna se alíe connosco e nos brinde a oportunidade de observar algún dos voitres galegos, que «habelos hainos». O ritmo da nosa odisea polo Cando márcao o abalar dos incontables muíños de vento que se espallan pola crista deste máxico complexo monta-



ñoso do que, disque, alberga a porta do inframundo: a «Portalén», un conxunto de penas fracturadas sobre un gran bloque plano. Dado que non está claro se a súa orixe é humana ou non, é recomendable asegurarse de entrar e saír polo mesmo lugar para evitar ficar atrapado na terra dos mortos. Xa decididos a adentrarnos na serra, paga a pena escalar ata a cima para contemplar o Marco do Vento, un colosal menhir de seis metros.

No medio do Cando está tamén a parroquia do Pelete, fogar dun dos veciños máis anciáns de Galicia: o cinco veces centenario carballo da Lama, de abraiante envergadura, que medrou regado polos viños dos produtores da zona.

Descubertos xa todos os tesouros desta serra, é momento de pór rumbo cara a Campo Lameiro, ao que arribaremos a través das estradas provinciais 232 e 231. Este municipio é de marcado carácter forestal e no seu corazón atesoura unha das maiores concentracións de mostras de arte rupestre da provincia. O parque arqueolóxico ocupa unha ladeira de vinte hectáreas e conta cun amplísimo abano de figuras gravadas en pedra que datan da Idade de Bronce.

Dende alí, enfilaremos cara a unha das arterias que vertebran a provincia, a N-541, que nos conducirá ata Soutelo de Montes, onde podemos facer unha parada para mercar un bote das súas valarodísimas marmeladas. Antes de chegar ao núcleo de Soutelo, viraremos á esquerda



para coller a PO-534 e visitar o mosteiro de Santa María de Aciveiro. De camiño ao mosteiro de Forcarei, atravesamos a serra do Candán, un escenario idóneo para o *birding*, pois é fogar de varias especies de aves rapaces como o bufo real, a aguiá real ou o azor.

Este escenario de cine será unha das nosas últimas paradas. Fundado en 1135 baixo o reinado de Afonso VII de León, vertebrou a vida económica e social de Terra de Montes ata o s. XIX. O lugar segue en perfecto estado de conservación; de feito, entre as súas paredes rodáronse as escenas sobre o concilio de Husillos, da serie *Al final del Camino*, nas que cae o bispo de Compostela, Diego Peláez, polo seu apoio ao rei de Galicia en vez de renderse á coroa de León.

Lalín espéranos e chegaremos alí pola PO-534. Se apartamos un segundo a vista da estrada, verde será todo o que vexamos, con pequenas terras de labor que os veciños, malia a crise demográfica que arrasa o interior pontevedrés, seguen esforzándose en manter activas. Logo de deixar atrás a capital do cocido, tomaremos un último desvío para chegar ao Pazo de Liñares, unha construción do s. XVII na que Emilia Pardo Bazán pasou boa parte da súa vida. Tras sufrir unha profunda rehabilitación, agora alberga o Centro Provincial de Xestión do Coñecemento Arqueolóxico sobre a cultura castrexa, e tamén o Museo Galego da Marioneta. Pasear polos seus xardíns é outra opción moi apetecible. Un bo lugar para descansar e estirar as pernas.

Mañá máis.



DÍA 2

Mondariz-Balneario

A arquitectura modernista de Mondariz-Balneario ten os seus inicios no s. XX e chamouse *art nouveau* ou modernismo. O balneario de Mondariz é un deses lugares máxicos que mellora co paso do tempo dende 1873. Son de destacar o Gran Hotel Sanatorio (1909-1915), o edificio A Baranda (1910) e o quiosco levantado sobre a fonte da Gándara entre 1908-1909 por Antonio Palacios.



Parque Arqueolóxico da Arte Rupestre de Campolameiro

O Parque Arqueolóxico da Arte Rupestre é un ambicioso equipamento cultural creado pola Xunta de Galicia coa finalidade de xerar un modelo integrado de xestión que satisfaga o necesario equilibrio entre conservación, investigación e difusión dos petróglifos de Galicia. Neste sentido, o Parque Arqueolóxico é unha infraestrutura cultural pensada para o lecer intelixente; un espazo no que aprender de maneira lúdica e participativa.



Fragas do Río Barragán (Pazos de Borbén)

O Río Barragán pasa polos concellos de Pazos de Borbén e Fornelos de Montes. No ano 2011 levouse a cabo a creación e posta en valor da Ruta das Fragas do Barragán, homologada co PR-G164 pola Federación Galega de Montañismo. O PR-G164 é un carreiro de aproximadamente 18 km, de desnivel e dificultade media, e cómpren case 5 horas para o seu percorrido completo de forma circular.



Mosteiro de Aciveiro (Forcarei)

Esta xoia da arquitectura románica foi construída no ano 1135 baixo a tutela do rei galego Afonso VII e incorporada ao Císter arredor de 1170. A coidadosa rehabilitación do edificio respectou fielmente a estrutura do recinto cenobial que, seguindo as pautas arquitectónicas do estilo cisterciense, distribúe arredor do claustro as antigas dependencias: coziña, refeitório, *scriptorium*, sala capitular, cortes e celas dos monxes.

Pazo de Liñares (Lalín)

Trátase dun pazo do século XVII fundado por Álvaro Núñez Taboada e onde Emilia Pardo Bazán pasaba longas xornadas na compañía dos Taboada. Estivo habitado ata principios do s. XX, aínda que durante o século anterior xa só se utilizaba como vivenda de vacacións.

Actualmente alberga o Centro Provincial de Xestión do Coñecemento Arqueolóxico sobre a cultura castrexa (CXCA) e tamén acolle o Museo Galego da Marioneta.



- **Festa do Gaiteiro - Soutelo de Montes**
3º sábado de agosto ou día 16.

www.turismoriasbaixas.com
www.depo.gal



- **Mondariz-Balneario**
+34 986 656 136 - www.mondarizbalneario.es
- **Fragas do Río Barragán - Pazos de Borbén**
+34 609 635 041 - www.sendadobarragan.com
- **Parque Arqueolóxico de Arte Rupestre - Campo Lameiro**
+34 986 696 066 - www.paar.es
- **Mosteiro de Aciveiro - Forcarei**
+34 986 569 350 - www.forcarei.net
- **Pazo de Liñares - Lalín**
+34 986 986 787 060 - www.lalin.gal

5 DÍAS COS 5 SENTIDOS

O que tes que probar

As marmeladas que preparan en Soutelo de Montes están a dar a volta a España.

Cal é o misterio, a maxia deste lugar

Coidadiño na serra do Cando! Alí está a porta do inframundo. Se a cruzamos, debemos regresar sobre os nosos pasos para non ficar atrapados.

O máis típico ou tónico


Maceira, unha aldea de Covelo, alberga unha das mellores praias fluviais da provincia. Se non a coñeces, ponlle remedio canto antes.

O que hai que descubrir ou preguntar

Habelos hainos. Meigas, non; voitres. Pista: viven no Xurés e no Cando.

O que tes que ulir, oír ou tocar

Nas Ruínas da Cidade, no medio do bosque de Fernelos, pódese sentir o paso da historia.

A wooden boardwalk made of parallel planks leads from the foreground into a dune landscape. The path is flanked by low-lying green and yellowish vegetation. In the background, a bright sun is setting over a body of water, creating a soft, golden glow across the scene. The overall atmosphere is peaceful and scenic.

5 DÍAS COS 5 SENTIDOS



LA RUTA
California[®]
PATRIMONIO RÍAS BAIXAS

DÍA 3

LALÍN - VILAGARCÍA DE AROUSA 172 km



A Galicia máis típica agárdanos. A de aldeas dispersas, a de vastas extensións de verdes eidos intercalados por pequenos outeiros. Descubriremos emocionantes fervenzas e enormes espazos naturais, así como pazos da época señorial. Sen nos dar de conta, chegaremos a Catoira, onde nos deixaremos colonizar pola cultura viquinga. Pero antes empapámonos da tradición termal de Caldas de Reis.



A terceira ruta do noso periplo pola provincia de Pontevedra vainos levar do interior á costa. Dos campos de cultivo, granxas e vales ás rías, areas e miradoiros. Lalín, a capital do cocido galego, onde o porco é venerado e mesmo ten unha estatua na súa honra, será o noso punto de partida. Tras acariñar o porco de bronce ou facer unha foto con el, pomos rumbo a Dozón. Cobregueando entre explotacións agrícolas e gandeiras entramos no Concello de Dozón e viramos á esquerda en dirección a

Rodeiro, aínda que primeiro colleremos un desvío para descubrir unha xoia da arquitectura e da historia galega.

O mosteiro de San Pedro de Vilanova é unha paraxe obrigada. Ata el chégase por unha angosta estrada que collemos virando á dereita na aldea de Diz. Foi en 1154 cando Guntruda Suárez, señora feudal, decide doar os seus terreos para a construción do mosteiro. Naquelas sociedades era habitual que as viúvas lle cedesen propiedades á Igrexa e se



retirasen aos cenobios fundados por elas mesmas para pasaren alí o resto dos seus días. Na ábsida do mosteiro está tallado o nome e a data de fundación deste cenobio beneditino feminino.

Tras admirar a singular arquitectura deste edificio, que teremos que rodear a pé para descubrir a súa fachada principal orientada cara ao nacente, volveremos sobre os nosos pasos ata enlazar coa estrada provincial PO-533, que nos conducirá ao termo municipal de Rodeiro, un dos últimos grandes bastións gandeiros da provincia. Granxas de Rubia Galega, de porcos, ovellas ou ca-



bras intercálanse con verdes praderías que se prolongan no horizonte. Unha inmersión en todos os sentidos, mesmo para o olfacto. Será o nariz quen nos alerte da presenza dos rabaños... se a fortuna non os cruza no noso camiño. O patrimonio antropolóxico é outra das riquezas de Rodeiro que poderemos apreciar ao noso paso, con innumerables petróglifos gravados en rochas ou con pazos coma o de Trasulfre, unha casa señorial do século XVI que é boa mostra da historia da nobreza galega.

Tras cruzar Rodeiro e coller a PO-212, chegaremos a Agolada, un municipio que esconde un tesouro propio do modo de vida dos galegos ao longo dos séculos. O mercado medieval dos Pendellos é un conxunto histórico que nos permite entender mellor a vida rural e as vicisitudes sociais da época. Trátase dun espazo creado para o ritual do comercio, con construcións pétreas prácticas e sen maiores pretensións ornamentais que a de exercer a súa función o día da feira.

De novo na estrada, enfilamos cara a un peculiar espazo natural ao que chegaremos pola EP-6302, que nos leva directamente ao corazón das Sobreiras do Arnego: unha área forestal de máis de mil hectáreas enmarcada no val do río que lle cede o seu nome. Parar a moto e camiñar baixo os pericotos das centenarias sobreiras, carballos, castiñeiros e outras moitas especies autóctonas de Galicia, alumiñar mesmo a súa cortiza, pisar as follas ou abrazar os seus troncos son experiencias que non debemos desaproveitar. É unha oportunidade para esquecer o mundanal ruído e conectar coa nai natureza.

Cos pulmóns cheos de puro osíxeno, volvemos subir á moto para visitar un dos máis grandes mosteiros pontevedreses. Antes de alcanzar o noso destino, a PO-204 obríganos a atravesar o núcleo de Vila de Cruces e toda unha rede fluvial que abastece o río Deza, o principal afluente do Ulla. Xa en terras de Silleda teremos que dar uns cantos xiros antes de topar de fronte co mosteiro de Carboeiro, un xigante construído sobre unha ermida que foi levantado polos discípulos do Mestre Mateo



e que presenta unha ornamentación moi vencellada á catedral de Santiago. Fundado no ano 939 polos condes don Gonzalo e dona Tareixa, deveu en ruínas a finais do século X, polo que tivo que ser completamente reconstruído. Mais a escasos 12 quilómetros encóntrase outro tesouro que non podemos deixar de visitar: a ruxida dun enorme cadoiro vainos pondo en garda á medida que nos achegamos á fervenza do Toxa, un salto de auga que supera os 30 metros dun curso fluvial que nace na serra do Candán e discorre plácido polos vales dezáns ata se precipitar ao baleiro na parroquia silledense de Bandedeira. Nas proximidades de Carboeiro está tamén o santuario do Corpiño, un dos puntos de peregrinación máis importantes da provincia.

A Estrada espéranos, concretamente o Pazo de Oca, tamén coñecido como o Versalles galego pola calidade e a cor dos seus xardíns. Pero antes de chegarmos, agárdanos unha boa dose de asfalto pola Galicia máis típica, a de largacías herbeiras de palpitante cor verde. Circulando por unha das principais estradas que cruza a provincia, a N-525, ao arribar á capela da parroquia estradense das Neves viramos á dereita para coller a PO-2017, que nos condu-

irá directamente ao pazo cos xardíns de máis sona de Galicia. Tocante á súa historia, os primeiros vestixios datan do século XV, baixo o dominio de Álvaro de Oca e o seu fillo Soro, señores dunha fortaleza medieval que asistiu a innumerables remodelacións dende aquela.

A seguinte parada lévanos a Caldas de Reis, aínda que antes de chegar temos dúcias de quilómetros por estradas secundarias nas que admirar polo miúdo esa Galicia «riquiña», esa na que as avoas seguen a traballar incansables as súas leiras. Os cabalos, salvaxes ou domados, pacen alegres nas amables ladeiras nas que mesmo o cheiro a bosta ten o seu inexplicable encanto. Sen tempo a notar a canseira da estrada, chegaremos a Caldas de Reis. Antes de entrar no corazón da vila termal, rodearemos o encoro do Umia. Mesmo poderemos tomar un pequeno desvío para darnos un baño



na fervenza de Segade. Os balnearios, a carballeira urbana e as burgas presentes no barrio histórico caldense si que fan obrigatorio aparcar a moto, percorrer a ribeira do seu río a pé e pechar por un instante os ollos para nos trasladar á Belle Epoque, cando o termalismo acadou o seu auxe e Caldas era unha potencia turística para as elites.

O solpor comezará a caer sobre a ría de Arousa, que nos espera dende que subimos á moto alá no quilómetro cero galego. Para chegar a Catoira, pomos rumbo a Santiago, aínda que axiña nos desviaremos cara ao noroeste para coller a EP-8001, que nos levará ao noso destino atravesando a frondosa ladeira do val do Ulla. Coas Torres de Oeste de fondo, estaría ben pór o ramo á nosa viaxe escoitando unha historia de viquingos, civilización que atacou sen dó e durante décadas a fortaleza arousá, que durante séculos repeleu tamén os ataques de normandos, sarracenos ou piratas. Cunha copa de viño das Rías Baixas e con vistas á mítica ría de Arousa no veciño Concello de Vilagarcía, deixamos descansar a nosa moto. Mañá volveremos ao choio para coñecer todos os recunchos do Salnés.

DÍA 3

Feira do Cocido de Lalín

Festa de Interese Turístico Nacional, celebrada o domingo anterior ao Entroido, na que o principal atractivo é a exaltación do cocido e de todos os derivados do porco. Durante a mañá celébrase un desfile de carrozas e comparsas polas principais rúas da vila. As carrozas adoitan representar a etnografía característica da comarca, ou feitos importantes que aconteceron ao longo do ano.



Os pendellos de Agolada

Grazas a este conxunto histórico podemos entender mellor a vida rural e as características sociais do século XVIII. É un espazo creado para os rituais do troco, compra e venda, parrafeo, releo, encontro, calotes e ganancias, apertas de mans, faldriqueiras e polbo á feira. Son unhas construcións eminentemente prácticas, sen adobios, levantadas cunha técnica de eficaz sinxeleza, formando pendellos e alpendres de rápido e cómodo uso para o día da feira.

Mosteiro de Carboeiro (Silleda)

Foi construído enriba dunha pequena ermida, de nome Égica, polos discípulos do Mestre Mateo; a súa ornamentación está moi vencellada á Catedral de Santiago. A súa decadencia final chegou canda a desamortización, no século XIX, cando pasou a mans de particulares. Para acceder a el, existe unha ponte de cantería que o comunica coa ribeira dereita do río Deza e mide case 15 m de alto e uns 10 m de ancho. Esta considerado como unha xoia do románico.



Pazo de Oca (A Estrada)

Data dos s. XVII-XVIII e é quizais o exemplo máis representativo da arquitectura dos pazos tipicamente galega; un conxunto notable pola súa riqueza, tanto arquitectónica coma botánica. Coñecido como o Versailles galego e declarado Monumento Histórico-Artístico, é un fiel reflexo da sociedade da época. Dentro do conxunto deben distinguirse tres elementos principais: a igrexa-capela e a súas dúas torres unidas ao pazo por unha ancha balconada de estilo barroco.



Xardín Botánico de Caldas de Reis

O auxe das augas termais propiciou a finais do s. XIX os proxectos da Alameda de Caldas de Reis e, posteriormente, do parque-xardín nunha parte da antiga carballeira. O Parque-Xardín Botánico e Carballeira de Caldas de Reis está declarado Xardín Histórico e Ben de Interese Cultural. Actualmente conta cunha colección de plantas vivas escolmadas, identificadas e rexistradas baixo criterios e métodos científicos.



Romaría Viquinga de Catoira

O primeiro domingo de agosto, dende 1961, celébrase a Romaría Viquinga, festa declarada de Interese Turístico Internacional no ano 2002. Conmemóranse as incursións normandas do s. XII en territorio galego á procura dos tesouros composteláns e as conseguíntes liortas cos aldeáns. Unha multitude arremuíñase nas ribeiras e sobre a ponte onde se funde a Ría de Arousa co río Ulla.





- **Feira do Cocido de Lalín**
Domingo antes do Entroido.
- **Romaría da Tortilla de Laro - Silleda**
1º venres de agosto.
- **Festa da Empanada de Bandeira - Silleda**
3º sábado de agosto.
- **Festa do salmón - A Estrada**
3º domingo de maio.
- **A rapa das bestas de Sabucedo - A Estrada**
1ª fin de semana de xullo.
- **Romaría viquinga de Catoira**
1º domingo de agosto.



- **Feira do Cocido de Lalín**
+34 986 787 060 - www.turismo.lalin.gal
- **Os pendellos de Agolada - Agolada**
www.agolada.es
- **Mosteiro de Carboeiro - Silleda**
+34 986 580 000 - www.silleda.es
- **Pazo de Oca - A Estrada**
+34 986 587 435 - www.fundacionmedinaceli.org
- **Xardín Botánico de Caldas de Reis**
+34 986 540 002 - www.caldasdereis.com
- **Romaría viquinga de Catoira**
+34 986 546 014 - www.catoira.es

www.turismoriasbaixas.com
www.depo.gal

5 DÍAS COS 5 SENTIDOS

O que tes que probar

Lalín é o noso punto de partida. Non probar o seu cocido sería imperdoable.

Cal é o misterio, a maxia deste lugar

Versalles está en Galicia. Polo menos, o seu xardín. O do Pazo de Oca non ten nada que envexarlle.

O máis típico ou tópico

A nosa ruta está inzada de mosteiros e pazos históricos. Todos teñen o seu encanto e o seu pasado e merecen ser visitados.

O que hai que descubrir ou preguntar

Sentar nun banco con vistas ás Torres de Oeste con alguén que nos conte unha historia de viquingos. Impagable.

O que tes que ulir, oír ou tocar

Nada resulta máis inexplicamente atractivo que pasear polo agro galego e percibir, con todos os sentidos, a presenza dos rabaños.



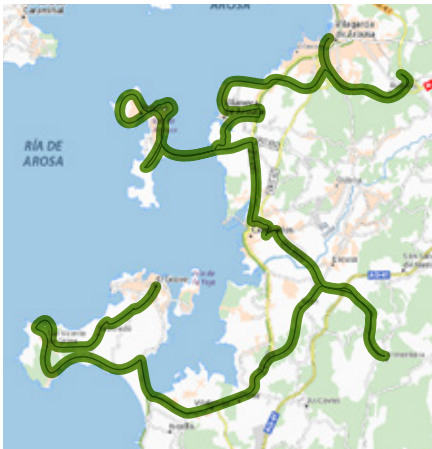


VILAGARCÍA DE AROUSA - O GROVE

90 km



A ría de Arousa será testemuña do noso paseo pola súa costa. Agárdannos praias paradisíacas, fortalezas costeiras centenarias, espazos naturais engaiolantes e ducias de quilómetros para rodar coa nosa moto entre mares de parras das que agroman as uvas do noso viño máis internacional. Un paseo que nos levará dende a primeira liña de mar ata o corazón do Salnés. Antes de chegar á meta, o camiño ha brindarnos unha postal de luxo sobre a ría de Pontevedra. Non nos defraudará.



Con vistas á máis grande das Rías Baixas, cofre de míticas historias, berce de pescadores e campo infindo de bateas, principiamos unha nova ruta polo corazón da comarca arousa. Nela, os areais que compoñen a costa confúndense coas vastas plantacións da uva da que sae o viño máis internacional de Galicia. Vilagarcía, a principal urbe da comarca, será o noso punto

de partida, mais antes de subir á moto paga a pena dar un pequeno paseo pola vila. A un lado da desembocadura do río Con, nos arredores dun parque repleto de historia, está o castro de Alobre, un xacemento que radiografía a vocación comercial de Vilagarcía dende a Idade de Ferro ata o s. V, con restos de obxectos de culturas tan exóticas coma a púnica, fenicia ou romana.

Tras esta breve incursión pola historia vilagarcíá, collemos a nosa moto, enfilamos a N-640 e pomos rumbo ao Pazo de Rubiáns. Ás nosas costas quedará Fexdega, un dos recintos feirais máis grandes e activos da provincia. Tamén pasaremos por diante do cemiterio dos ingleses, privado e de titularidade da Royal Navy, que construíu en 1911 esta necrópole para soterrar os mariños que finaban nas bravas augas galegas, que os obrigaron a recalar de forma habitual no porto arousa. Moi preto está a torre do século XV sobre a que se edificou o



Pazo de Rubiáns, un lugar onde os seus xardíns, de estilo francés, brillan aínda máis que a súa arquitectura. Percorrer as súas zonas verdes no inverno, cando rosean as súas innumerables variedades de camelia, é unha experiencia única.

De volta ao asfalto, a mesma estrada que vertebra a comarca do Salnés ha conducirnos ata Vilanova de Arousa, lugar de nacemento do creador do esperpento: Ramón María del Valle-Inclán. A súa casa natal, con feitura de pazo, funciona agora como museo do escritor na planta baixa e recreación do seu fogar no primeiro andar. Facendo un pequeno desvío do noso itinerario podemos descubrir tamén un dos pazos máis mediáticos do Salnés: o pazo Baión, que adopta o seu nome da parroquia que o acubilla, é famoso por ser un dos



escenarios do libro e serie *Fariña*, que retrata o panorama contrabandista nesta comarca nas últimas décadas do século pasado. Pero o seu atractivo vai máis aló; construído no século XV foi adquirido por un indiano a principios do XX. O seu maior tesouro son os seus viñedos de uva albariño plantados nos anos 70 e que funcionaron como motor do sector en Arousa.

Descubrir a historia e arquitectura desta comarca non é máis que unha pequena parte do noso paseo en moto pola costa arousá, na que nunca deixaremos de sentir o salitre aboiando no aire. Sobre todo na Illa de Arousa, á que arribaremos pola ponte curva e máis longa de Galicia, construída en 1985 para comunicar a numerosa poboación insular co continente. Borear a costa da Illa sobre dúas rodas é un dos grandes praceres deste paseo; só con cruzar o viaduto xa nos decataremos do fermoso que é o lugar. Á esquerda, o parque natural do Carreirón, lar dun grande abano de especies de aves mariñas e que esconde unha das mellores praias da ría. Á dereita, o núcleo urbano; pola súa estrada principal, chegaremos ao faro,



onde botaremos pé a terra para observar durante uns minutos o horizonte e matar a fame, pois dispón dunha terraza cunhas vistas incomparables sobre o illote de Areoso.

Volvemos sobre os nosos pasos para seguir bordeando a ría de Arousa sen perder de vista as praias, as bateas e, se hai sorte, unha manda das varias comunidades de golfiños que habitan as súas augas. Enseguida, entraremos de cheo na capital do albariño: Cambados. A emblemática praza de Fefiñáns, formada polo pazo homónimo e a igrexa de san Bieito, será a que nos dea a benvida. Alí aparcaremos a nosa moto para visitar o pazo, construción de estilo renacentista que acolle no seu interior as adegas da denominación de orixe Rías Baixas.

Non é o único tesouro que agocha Cambados, aínda que para descubrir o seguinte teremos que volver montar. Na aba do monte da Pastora, nas inmediacións dun vello castro, encóntranse as ruínas de Santa Mariña Dozo, un escenario de postal que alberga o cemiterio municipal, un dos tres monumentos funerarios máis destacados de

España. Resulta difícil non conmoverse ao contemplar os restos da antiga igrexa parroquial, de estilo gótico-mariñeiro, da que só quedan en pé os seus catro arcos transversais. Nun deles está representado un dos sete pecados capitais, pero para saber cal é, hai que acudir alí.

Tornamos á costa para facer a nosa última paraxe en Cambados: a torre de San Sadurniño. Nun illote, ao que se lle engadiu unha pasarela para evitar que a marea o deixase illado, érguense os restos desta fortificación construída no século IX coa función principal de repeler —igual que as Torres de Oeste, que se poden enxergar dende este lugar— as incursións dos invasores. Porén, foron os propios campesiños, na revolta Irmandiña contra o sistema señorial, os que a derrubaron no século XV. Logo, o terremoto de 1775 condenouna novamente á ruína. E así segue.

Dende unha fortificación costeira derruída ímonos desprazar ata un mosteiro, tamén no litoral, e que se atopa nun dos seus mellores momentos. Pero para chegar a el deberemos cruzar o océano verde que alaga o corazón dos concellos

de Ribadumia e Meis e que lles outorga ás follas da vide o seu característico ton. Parras, acios e follas ategarán o horizonte namentres viaxamos pola PO-550 e a EP-9509 ata chegar á rotonda baixo a autovía do Salnés. Alí colleremos o desvío cara ao monte Castrove, un dos pulmóns da comarca arousá. Formando unha conxunción case divina entre o humano e o natural, eríxese o mosteiro de Armenteira. Non só a grandiosidade do edificio obriga a visitalo, senón tamén o seu envoltorio, polo que discorre unha das rutas de sendeirismo mellor valoradas de Galicia: a Ruta da Pedra e da Auga. Se o tempo nolo permite, paga a pena percorrer algúns dos seus seis quilómetros para descubrir os muíños, freixas e pozas que inzan o curso do río Armenteira e que levaron aos monxes a escoller este espazo para alzar o seu mosteiro a principios do anterior milenio. A finais deste, acabou abandonado e, restaurado hai 30 anos, agora está habitado por unha pequena comunidade de monxas que comercia con doces e xabóns artesanais.

Recuamos para coller a autovía do Salnés e, abrindo gas, veremos como a paisaxe vai mudando. Os campos de cultivo irán dando paso a núcleos cada vez máis urbanos ata que, ao remate da autovía, topamos coa inmensidade do océano Atlántico, sempre escoltado pola silueta da illa de Ons. Deste xeito chegaremos á península do Grove, aínda que antes deberemos cruzar o istmo que a conecta con Sanxenxo. Á esquerda desta ponte natural está a praia máis famosa de Pontevedra. A súa extensión, as súas vagas, adoradas

polos surfeiros, e os míticos poderes fecundadores das súas augas para facilitar a concepción das mulleres son razóns máis que poderosas para facer da area da Lanzada toda unha celebridade. Por riba, na outra beira temos o complexo intermareal Umia-O Grove, un ecosistema incomparable ao que acoden infinidade de aves para aniñar e alimentarse e que dispón de escondidoiros adaptados para observalas.

Entre as dunas formadas polos fortes ventos do océano chegaremos á península meca: a capital do marisco. Na primeira rotonda que atopemos viraremos á esquerda para dirixirnos a San Vicente, que ten unha costa escarpada, invadida de pequenas calas de auga transparente e area branca, todas elas conectadas pola ruta de Pedras Negras, unha pasarela de madeira sobre as rochas desta rara tonalidade. Como a andaina é longa, é máis rápido coller a moto e cambiar de sentido para dirixirse ao centro da vila do Grove. Alí poremos punto final ao noso periplo arousán, non sen antes cruzar a característica e branca ponte da Toxa e bordear a illa, famosa polos seus balnearios, os seus xabóns naturais e mais o seu casino. Cunha mariscada regada cun bo albariño en calquera dos restaurantes da vila, contemplando o solpor, despedímonos ata mañá... cando teremos a posibilidade de facer unha excursión ao veciño Xacemento de Adro Vello, importante sitio arqueolóxico que se atopa ao pé da praia do Carreiro.

DÍA 4

Pazo de Rubiáns (Vilagarcía)

Edificado sobre unha torre do s. XV, foi lar dos Caamaño, fundadores de Vilagarcía, e actualmente dos marqueses de Aranda. É unha construción de planta rectangular con gárgolas nas cornixas e varios escudos. O máis salientable é o seu xardín, de estilo francés, no que destacan as magnolias, as sesenta variedades de camelias e algún dos eucaliptos máis lonxevos de Galicia.



Casa Museo Valle-Inclán (Vilanova)

Casa natal de Ramón M^a del Valle-Inclán e punto de información turística da vila. A construción é estilo pazo e consta de dous andares: na planta inferior, onde se situaban as cortes dos animais, localízase na actualidade a exposición permanente, que fai un percorrido pola vida e obra do autor do esperpento. No sobrado atópase a casa, que recrea a vivenda do escritor.

Faro de Punta Cabalo (A Illa de Arousa)

Construído no ano 1852 baixo a dirección do enxeñeiro Celedonio de Uribe, prendeu a súa luz por primeira vez o 19 de outubro de 1853, atendido por torreiros ata que cesou a súa actividade. Foi sometido a varias reformas ata a súa supresión a principios do século XX. Actualmente alberga un restaurante con moito encanto. Dende as súas instalacións podemos admirar unhas marabillosas vistas da cara norte da ría de Arousa.



Pazo de Fefiñáns (Cambados)

Dende o s. XVII, o Pazo de Fefiñáns vencéllase á elaboración de viño. Unha cultura na que se vai sedimentando o coñecemento histórico do proceso vitivinícola a través de xeracións familiares pioneiras na elaboración e comercialización dunha variedade singular: a expresiva uva Albariño do fértil val do Salnés. É unha adega histórica que acubilla o espírito dunha marca secular e que forma parte dun edificio monumental renacentista datado no ano 1600.



Miradoiro da Pastora (Cambados)

Punto máis alto do municipio. Dende este curuto enxérgase unha fabulosa paisaxe da ría de Arousa. Ademais de Cambados, podemos albiscar Meis, O Grove, Vilanova e a Illa de Arousa, así como o espazo natural do estuario do río Umia. Neste mesmo punto atópanse a Igrexa e Ruínas de Santa Mariña Dozo.



Ruínas de Santa Mariña Dozo

Na aba do monte da Pastora, nas inmediacións dun antigo castro, atópanse os restos da antiga igrexa parroquial de Santa Mariña, patroa de Cambados. Sobre unha capela románica do s. XII, D. Lope Sánchez de Ulloa construíu a igrexa de Santa Mariña Dozo, que foi restaurada e ampliada pola súa filla D.^a María de Ulloa, nai de Alonso III de Fonseca, a finais do s. XV. De estilo gótico-mariñeiro, presenta tamén trazos renacentistas.

Mosteiro de Armenteira

Non é difícil imaxinar como sería a contorna onde se asenta este mosteiro dende hai varios séculos.

Como moitos cenobios galegos, edificouse nun lugar onde a vexetación envolvería co seu manto verde todo o pequeno val do Rego de Armenteira, agochado entre esa natureza e abeirado polo Monte Castrove. Probablemente, a súa fundación debeuse a outro templo máis antigo onde os ermitáns se retiraban para orar. É posible que os monxes de san Froitoso habitasen o lugar.



Torre de San Sadurniño (Cambados)

A Torre de San Sadurniño, situada no illote da Figueira, no barrio mariñeiro de Santo Tomé, foi construída durante o s. VIII ou IX d. C., mesmo que é posible que se erixise sobre unha construción aínda máis antiga. Incontables batallas foron libradas nos arredores da torre. Historias locais falan de moitos asedios viquingos e intentos de saqueos á cidade. A torre foi alzada para protexer o asentamento destas incursións e como vivía da ría.



- **Festas Patronais de San Roque - Vilagarcía de Arousa**
16 de agosto.
- **Festa do Viño Albariño - Cambados**
1ª semana de agosto.
- **Festa da Vieira de Cambados**
3ª fin de semana de xullo.
- **Festa do Mexilón e Berberecho - Vilanova de Arousa**
2ª semana de agosto.
- **Festa da Ameixa de Carril**
2ª quincena de agosto.
- **Semana Santa de Paradela - Meis**
Semana Santa.
- **Festa de Exaltación do Marisco - O Grove**
1ª semana de outubro.



- **Pazo de Rubians - Vilagarcía de Arousa**
+34 986 510 534 - www.pazoderubianes.com
- **Casa Museo Valle-Inclán - Vilanova de Arousa**
+34 986 555 493 - www.museocuadrante.com
- **Faro de Punta Cabalo - A Illa de Arousa**
+34 986 565 800 - www.ailladearousa.es
- **Pazo de Fefiñáns - Cambados**
+34 986 542 204 - www.fefinanes.com
- **Miradoiro da Pastora - Cambados**
www.cambados.es
- **Mosteiro de Armenteira - Meis**
+34 886 211 700 - www.monasteriodearmenteira.org
- **Torre de San Sadurniño - Cambados**
+34 986 520 902 - www.cambados.es

www.turismoriasbaixas.com

www.depo.gal

5 DÍAS COS 5 SENTIDOS

Qué tes que probar

Arousa é terra de bateas e de albariño. Fai unha parada onde queiras para catar uns bos mexillóns cunha copiña do viño da terra.

Cal é o misterio, a maxia deste lugar

A Ero, cabaleiro da orde de Afonso VII, aparecéuselle a Virxe nun soño e ordenoulle fundar o mosteiro de Armenteira.

O máis típico ou tónico

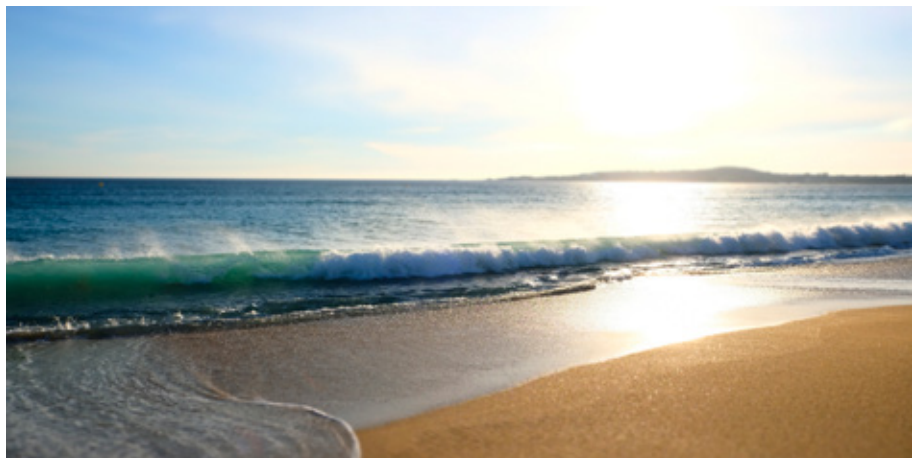
Un paseo pola longuíssima praia da Lanzada para contemplar as ondas ou, se te atreves, facer surf.

O que hai que descubrir ou preguntar

O Xacemento de Adro Vello, importante sitio arqueolóxico que se atopa ao pé da praia do Carreiro.

O que tes que ulir, oír ou tocar

En plena Illa de Arousa está o parque natural do Carreirón, un lugar ideal para relaxarse escoitando o canto dos paxaros.





DÍA 5

O GROVE - PONTEVEDRA 165 km



Derradeira etapa do noso periplo pontevedrés; nela descubriremos o lado amable e o lado salvaxe da ría de Pontevedra. Dende a maxia da Lanzada rodaremos ata as vilas mariñeiras de Portonovo e Combarro. Na outra beira agárdannos as súas irmás de Marín e Bueu, que nos conducirán ata o «fiorde» cangués de Cabo Home. Unha visita ao castelo de Soutomaior será o noso último stop antes de chegarmos á meta, a capital, a cidade sen coches, Pontevedra.

Derradeira etapa da nosa viaxe pola provincia de Pontevedra. Esta vez o protagonismo van telo as dúas bandas da ría de Pontevedra, inzadas de praias e vilas mariñeiras onde a tradición pesqueira se funde co atractivo turístico. Portono-

vo, Sanxenxo, Combarro ou Bueu son parada obrigada nunha ruta que nos deparará tamén grandes sorpresas en forma de espectaculares miradoiros e lendarias construcións.



Espertamos no Grove, rememorando a beleza da costa arousá xa percorrida. Mais para visitar novos recantos volveremos cruzar unha ponte natural que xa nos é coñecida: o istmo da Lanzada. No entanto, desta vez deixaremos a autovía do Salnés a un lado para continuar pola estrada da costa, a PO-308, cara a Pontevedra. Vainos resultar imposible non reparar na capela que se alza nun illote unido á praia por unha estreita franxa de terra. É a ermida de Nosa Señora da Lanzada, unha igrexa de estilo románico levantada a principios do s. XIII que alberga no seu interior unha imaxe de Santa María, avogada da fertilidade. Conta a lenda que as augas que bañan o illote teñen o poder de facilitar a concepción, por iso cada último domingo de agosto aquelas mulleres que desexan ser nais acoden aquí para coller as famosas nove ondas.

Non é o único segredo que oculta este lugar; soterrados atópanse un castro e unha gran necrópole de orixe romana, da que xa foi escavada unha parte. Pero o que máis chama a atención é a presenza dunha torre semiderruída que nos recordará a de Cambados. Trátase dunha fortaleza da época sueva que formaba parte do sistema defensivo que alertaba das incursións viquingas. A revolta Irmandiña deixouna no estado en que aínda se conserva.



Imaxinando como sería a vida naquela época regresamos a unha estrada feita para gozar. As praias alternan durante quilómetros con pequenas zonas boscosas á beira de suaves cantís ata que topamos coa vila mariñeira de Portonovo, empuxada polo turismo a unha explosión urbanística que comparte co veciño núcleo de Sanxenxo. Pero se vos animades a investigar, daredes pronto con esas raíces pesqueiras. Outra opción é pasear ata Sanxenxo pola senda que conecta a apracible praia de Baltar co coñecidísimo areal de Silgar e o seu porto deportivo a través de Punta Vicaño; un escenario incomparable para se fotografar coa ría ao fondo.

Esa beleza que a febre do ladrillo tratou de ocultar en Sanxenxo permanece intacta en Combarro, localidade á que chegaremos se seguimos a rodar pola PO-308, vía que, de seguro, compartiremos con algún pelotón de ciclistas. Neste pintoresco lugar de Poio temos que aparcar a moto e camiñar. É unha orde. Combarro é unha aldea que bebe directamente do mar; as súas rúas son de granito e resulta imposible camiñar máis de dez metros sen atopar unha casa mariñeira, un cruceiro ou un hórreo. Con trinta destas emblemáticas construción nas súas rúas, Combarro é das vilas galegas que máis e mellores hórreos conserva. Ademais,

tomar unhas sardiñas asadas, como aperitivo ou á atardecida, con vistas á frondosa illa de Tambo, é unha apetitosa tentación.

Xa é hora de afastarse un pouco da costa. Non a perderemos de vista, tranquilos.

A poucos quilómetros de Combarro, sempre en dirección ao vértice da ría, tomaremos un desvío á esquerda que nos levará directos ao mosteiro de Poio. O seu imponente tamaño salta tanto á vista que será imposible perderse. Este cenobio foi fundado por monxes beneditinos no ano 942 e entre as súas paredes impartiu clase o Padre Feijoo. Nin a fachada, nin o altar bañado en ouro... as xoias deste convento son os dous claustros do seu patio interior custodiados por unha fonte barroca e o canastro máis grande da provincia, que permanece intacto na parte traseira da parcela.

Chegounos o momento de cruzar a ría e pór rumbo á comarca do Morrazo, cun perfil máis agreste e salagre que a banda que acabamos de percorrer. Viramos cara á AP-9 na rotonda do Pazo Besada, abrimos gas a fondo e cruzamos a ponte sobre a ría en dirección a Marín. Ao chegar a unha rotonda elevada vánsenos abrir dúas opcións: seguir cara á vila marinense para coñecer a Escola Naval Militar e percorrer as súas numerosas praias, ou coller a vía rápida que



nos deixará a un paso de Bueu. Alí si que continuaremos pola sinuosa estrada que abeira a costa ata morrer en cabo Udra, un singular espazo natural que combina un litoral no que as praias se mesturan cun outeiro cuberto de matogueira entre a que emerxe un conxunto de penas de gran valor científico.

Agora ben, se as vistas dende este lugar son espectaculares, as da nosa seguinte paraxe vannos deixar sen adxectivos. Antes de chegar a Cabo Home podemos facer un breve alto no bosque encantado de Aldán. No medio dunha fraga de especies autóctonas xorde un castelo en miniatura que os antigos donos da quinta construíron como patio de xogos dos seus fillos. Os xogos de luces e sombras son os que tornan o lugar nun espazo máxico.

De Cabo Home dise que é un vixía excepcional do océano Atlántico. A vista dende o alto dos seus verticais acantilados é impresionante, pero esa vista postal non é o único galano que imos levar connosco. Se a condición física e o reloxo nolo permiten, paga a pena subir ao curuto do monte do Facho, que acolle un dos xacementos castrexos máis espectaculares que se mantivo activo ata o século III d. C.

O tempo voa e aínda temos moitos quilómetros que percorrer e tesouros que descubrir antes de arribarmos á meta. Volvemos sobre os nosos pasos para coller o desvío cara ao corredor do Morrazo, unha vía óptima para experimentar sensación de velocidade. Desembocaremos na ampliada ponte de Rande, que temos que cruzar para coller



a N-552 cara a Redondela. Tras atravesar a vila dos viadutos, entraremos en Soutomaior. En Cesantes estade atentos para que non se vos despiste o desvío cara ao seu castelo, a fortificación mellor conservada da provincia, con permiso da de Monterreal en Baiona. Chegaremos alí cruzando todo un trazado de estradas secundarias abeiradas por pequenas e variadas plantacións agrarias. A maxestividade do castelo prenderá axiña na nosa atención. Descoñécese a data en que se construíu, aínda que é sabido que se remonta ao s. XI. A súa propiedade pasou por diversas mans ata recaer na Deputación. Describilo é escusado; hai que pisar a súa pedra para sentir o peso da historia. E, de paso, achegádevos á ribeira do río Verdugo, sobre o que colga unha ponte moi concorrida durante o verán.

Pontevedra espéranos. Pero antes tere-mos que tomar unha nova decisión, a de continuar cara a Ponte Caldelas para descubrir a beleza das casas edificadas polos indianos ao tornaren de América, ou a de regresar á N-550 e facer unha breve

paraxe nun recanto moi importante na historia de España: a ponte de Pontesampaio, onde se librou a última batalla da guerra de Independencia en Galicia contra o exército de Napoleón, que xa saíra escaldado de Vigo e que sobre a ponte romana sufriu a derrota definitiva.

Seguindo por esta estrada chegaremos a Pontevedra. «Aparca e camiña» é un dos lemas da capital da provincia. O centro histórico está vetado ao tráfico de coches, conque é mellor deixar a un lado a moto e dirixirnos a pé ata a meta, que está no palacete das Mendoza, a escasos metros da Basílica de Santa María. No emblemático palacete está a sede de Turismo Rías Baixas. Entrade, contádelles a vosa fazaña aos técnicos de turismo e, se xa non vos quedan folgos, deixade que vos recomenden algunha das múltiples prazas da cidade do Lérez para tomar unhas boas tapas.

Parabéns; completastes o desafío pontevedrés. Pero non deixedes de rodar polas súas estradas. Hai máis tesouros aí fóra.

DÍA 5

Combarro

O conxunto histórico-artístico e pintoresco de Combarro está construído directamente sobre o granito á beira do mar e representa a esencia da arquitectura popular galega. Atópase aniñado ao pé da ría de Pontevedra e mantén intactos unha estrutura urbanística e un estilo arquitectónico propios dos séculos XVIII ou XIX.

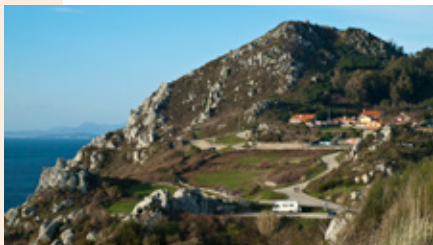


Mosteiro de San Xoán de Poio

O primeiro documento relativo ao mosteiro data do ano 942 e a súa fundación atribúeselle a san Froitoso, baixo a Orde Beneditina. No ano 1548 converteuse, por privilexio de Carlos V, en Colexio Maior de Teoloxía. Un século máis tarde impartiría as súas ensinanzas no mosteiro o Padre Feijoo. No ano 1835 o Mosteiro de Poio foi abandonado polos monxes beneditinos cumprindo ordes de exclaustación, e no ano 1890 fixéronse cargo del os relixiosos mercedarios.

Castro do Monte do Facho (Cangas)

Xacemento galaico-romano localizado no Alto do Facho. O lugar acolleu ao longo dos séculos distintas expresións da vida na bisbarra, empezando no s. X a. C. cun poboado na ladeira leste ata o s. VI a. C., cando xorde o castro galaico, poboado fortificado que subsistirá ata o século I a. C. Del aínda podemos ver parte das murallas, o foso e as pedras que conformaban as súas vivendas e que hoxe tapizan as ladeiras do monte.



Faro de Cabo Home (Cangas)

Este faro, construído no ano 1853, atópase na punta de Cabo Home, vixia excepcional do Atlántico e un lugar de excepcional beleza. Zona catalogada como espazo protexido dentro da Rede Natura 2000 e Lugar de Importancia Comunitaria como Zona de Especial Protección dos Valores Naturais, con magníficas vistas panorámicas das Illas Cíes e Ons e o océano infindo. Sinala a entrada da ría de Vigo entre as Illas Cíes e a Costa da Vela.



Castelo de Soutomaioir

A ausencia de documentación polo que atinxe á existencia do Castelo e aos seus elementos arquitectónicos impídenos coñecer a súa datación cronolóxica. A fortaleza foise construíndo ao longo do tempo e perfeccionando á medida que xurdían novas necesidades. A primeira etapa do Castelo arrinca na Idade Media, presumiblemente nos últimos cen anos desta época. Ao pertencer á Casa de Soutomaioir, desempeñou un papel importante en acontecementos transcendentais na historia de Galicia. Pedro Álvarez de Soutomaioir, coñecido como Pedro Madruga, foi o persoeiro máis destacado desta familia, o que acadou a maior cota de poder e, ademais, quen reconstruíu o Castelo tras as revoltas Irmandiñas.



Ruínas de San Domingo (Pontevedra)

As Ruínas de San Domingos son un dos elementos históricos e artísticos máis salientables da cidade de Pontevedra e atópanse situadas no seu mesmo corazón. Os restos do Convento de San Domingos, construído entre os séculos XIV e XV e abandonado dende a desamortización de Mendi-zábal en 1834, constitúen a parte máis antiga do Museo de Pontevedra.



- **Festas de San Benitiño de Lérez - Pontevedra**
11 de xullo.
- **Festas do Caldo de Mourente - Pontevedra**
2ª fin de semana de marzo.
- **Festa de San Miguel - Marín**
29 de setembro.
- **Semana Santa de Cangas - Cangas**
Semana Santa.
- **Festa do Choco - Redondela**
1ª ou 2ª fin de semana de maio.

www.turismoriasbaixas.com
www.depo.gal

5 DÍAS COS 5 SENTIDOS

O que tes que probar

Non podes saír de Combarro sen tomar unha ración de sardiñas asadas con vistas á illa de Tambo.

Cal é o misterio, a maxia deste lugar

Os arredores da ermida da Lanzada ocultan un máxico e descoñecido pasado. Ademais dos rituais de fertilidade, baixo o seu chan descansa unha necrópole e moito máis.



- **Combarro**
+34 986 833 204 - www.concellodepoio.es
- **Mosteiro de San Xoan de Poio**
+34 986 778 015 - www.mercedarios.com
- **Castro do Monte do Facho - Cangas**
+34 986 300 050 - www.cangas.org
- **Faro de Cabo Home - Cangas**
+34 986 301 371 - www.cangas.gal
- **Castelo de Soutomaioir**
+34 886 209 500 - www.depo.es
- **Ruínas de San Domingo - Pontevedra**
+34 986 851 455 - www.museo.depo.es

O máis típico ou tónico

Seredes incapaces de deixar Cabo Home sen vos retratar na escultura da corna.

O que hai que descubrir ou preguntar

A ponte de Pontesampaio. Se viaxades en grupo, dividídevos e situádevos a cada extremo da ponte; uns que poñan acento francés e loitude entre vós. Se cadra, reescribides a historia. En 1809 os de Napoleón consumaron aquí o seu fracaso na ocupación de Galicia.

O que tes que ulir, oír ou tocar

As paredes de pedra do Castelo de Soutomaioir están cargadas de historia. Resulta imposible resistir a tentación de aloumiñálas



SIGUE A RUTA CON WIKILOC

www.turismoriasbaixas.com

Pza. Santa María s/n - 36071 Pontevedra

Tel.: +34 886 211 700



DEPUTACIÓN
PONTEVEDRA

